

# Sommet Arts et culture

Autour des faubourgs

Le rassemblement incontournable  
pour les arts et la culture dans  
Centre-Sud

19 avril 2021



## RAPPORT SYNTHÈSE

Juin 2021

Rédigé par Claudine Khelil  
Coordonnatrice générale

# TABLE DES MATIÈRES

## **1. LE SOMMET – LA CULTURE AU CŒUR DU DÉVELOPPEMENT DU QUARTIER DES FAUBOURGS**

- 1.1 Objectifs du sommet
- 1.2 Programme de la journée

## **2. LE RÔLE DE LA CULTURE DANS LA TRANSFORMATION DU CENTRE-SUD**

- 2.1 Pérenniser ou accompagner le développement de pôles d'activités diversifiées
- 2.2 Recommandations suite à la démarche de l'OCPM (2021)

## **3. LE PLAN POUR LE QUARTIER CULTUREL DES FAUBOURGS**

- 3.1 Les grands objectifs du plan culturel
- 3.2 Mise en oeuvre du plan en 2021

## **4. POINTS SAILLANTS ET CONSENSUS**

- 4.1 La culture comme levier social et économique
- 4.2 L'occupation du territoire et la participation citoyenne
- 4.3 Un quartier au caractère distinctif

## **5. PRÉSERVER ET DÉVELOPPER LES LIEUX DE CRÉATION ET DE DIFFUSION**

- 5.1 Types de soutien financier possibles
- 5.2 Initiatives et solutions
- 5.3 Développer de nouveaux lieux de création et de diffusion

## **6. SAUVEGARDE ET MISE EN VALEUR DU PATRIMOINE BÂTI**

- 6.1 Quelques bâtiments d'intérêt patrimonial dans le Centre-Sud
- 6.2 Les obstacles à leur sauvegarde et à leur revitalisation
- 6.3 Pistes de solutions à inventer, tester et renforcer

## **7. LA CULTURE COMME LEVIER SOCIAL ET ÉCONOMIQUE**

- 7.1 Les avantages d'un partenariat culturel /social
- 7.2 Des exemples de partenariats entre culturel / commercial

## **ANNEXE I : TABLEAU SYNTHÈSE DES ATELIERS**

## **ANNEXE II: TOUR D'HORIZON DES INITIATIVES CULTURELLES DANS LE QUARTIER**

## **ANNEXE III : PARTENAIRES DU SOMMET**

## **DOCUMENTS CONSULTABLES**

- Cahier des participants
- Étude sur les impacts de la culture dans le développement local et social des faubourgs
- Comité organisateur et comité de réflexion
- Liste des participant.es au Sommet



« Notre quartier est reconnu pour son effervescence culturelle. On y retrouve de nombreux ateliers de création, des salles de spectacle, des lieux d'exposition, des sites patrimoniaux remarquables ainsi que beaucoup d'organismes culturels et d'artistes. »



Photo : Christina Alonso



# LE SOMMET – LA CULTURE AU CŒUR DU DÉVELOPPEMENT DU QUARTIER DES FAUBOURGS.

## 1.1 OBJECTIFS DU SOMMET

- L'affirmation d'une place prépondérante de la culture dans le plan de développement des faubourgs.
- La sauvegarde et l'accessibilité des lieux de création et de diffusion.
- La préservation et la mise en valeur du patrimoine bâti.
- L'instauration d'une synergie constructive entre tous les acteurs et actrices politiques, économiques, sociaux, artistiques et culturels des faubourgs.
- La mise sur pied de mécanismes de suivi pour assurer la concrétisation des pistes de réflexion et des actions proposées pendant le Sommet.

Ces objectifs ont été déterminés en amont du Sommet par un comité consultatif constitué d'une vingtaine d'intervenant.e.s du quartier provenant de diverses sphères d'activité (culturelle, communautaire, commerciale). Nous nous sommes réuni.e.s à quelques reprises pour exprimer les enjeux prioritaires à débattre dans le contexte actuel, dans une volonté de mobiliser et de représenter non pas uniquement les artisans de la culture, mais aussi tous les acteurs impliqués dans le développement des faubourgs. Le 19 avril dernier, 139 participant.e.s, membres de la communauté artistique, communautaire, citoyen·ne·s, représentant·e.s politiques, et commerçant·e·s se sont regroupés au Sommet art et culture autour des Faubourgs et ont pu assister à une série de présentations sur divers thèmes. Toutes et tous ont été invité·e·s à ce Sommet pour mesurer l'influence positive de la culture sur les individus, sur la vie citoyenne et sur les activités économiques de proximité, et partager une vision commune sur le développement du quartier, afin qu'il soit cohérent et durable. Voies culturelles des faubourgs tient à remercier tous les collaborateurs et les partenaires qui ont contribué à la réalisation de ce Sommet.

## LE CONTEXTE

Depuis de nombreuses années, notre quartier est reconnu pour son effervescence culturelle, puisqu'on y retrouve de nombreux ateliers de création, des salles de spectacle, des lieux d'exposition, des sites patrimoniaux remarquables ainsi que beaucoup d'organismes culturels et d'artistes. Aujourd'hui, le secteur des faubourgs est particulièrement scruté pour ses multiples projets d'urbanisme : développement des grands terrains aux abords du pont Jacques-Cartier (Brasserie Molson, Maison de Radio-Canada), implantation du REM... Cet automne, l'arrondissement de Ville-Marie a aussi lancé une consultation pour en faire un quartier culturel reconnu et structuré avec la rue Ontario Est comme axe central. Face à cette actualité, le Sommet a mobilisé celles et ceux qui ont à cœur le caractère hautement culturel du quartier pour affirmer ensemble la place primordiale de la culture dans son développement global et dans sa revitalisation.



Ève Landry, comédienne

## 1.2 PROGRAMME DE LA JOURNÉE

La journée a été divisée en quatre blocs :

10 h 00 – Présentation de la journée et accueil des participant·e·s sur notre plateforme virtuelle dédiée (Zoom), **animation par Ève Landry en direct du Lion d'Or.**

### BLOC 1 – Le quartier culturel des faubourgs : Plan stratégique et projets à venir

1. « Portrait de la transformation du Centre-Sud, grandes orientations du Programme Particulier d'Urbanisme (PPU) des faubourgs et le rôle que la culture y jouera », par **Ron Rayside**, architecte, associé principal chez Rayside Labossière.

2. « Présentation du plan de développement du Quartier culturel des faubourgs », par **Gina Tremblay**, cheffe de division, culture et bibliothèques, arrondissement de Ville-Marie.

3. Présentation des projets culturels du quartier et période de questions par **Claudine Khelil**, coordonnatrice générale de Voies culturelles des faubourgs.

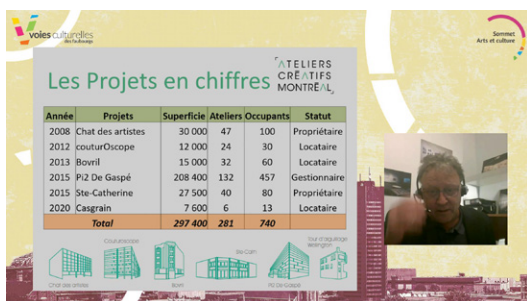
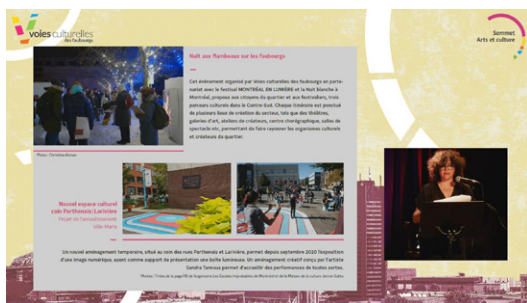
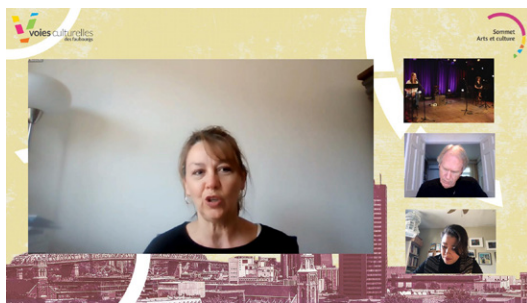
4. Atelier participatif ouvert à toutes et tous : « Comment l'offre culturelle vient-elle enrichir la communauté des faubourgs ? »

12 H 20 – Pause dîner

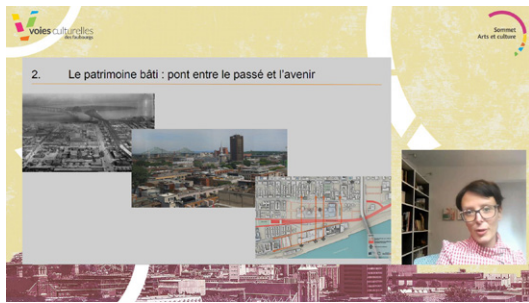
### BLOC 2 – La sauvegarde et l'accessibilité des lieux de création dans les faubourgs

1. « Portrait de la situation des lieux de création et des ateliers d'artistes dans les faubourgs », par **Gilles Renaud**, directeur général d'Ateliers Créatifs Montréal.

2. « Diaporama commenté des initiatives à travers le monde visant la sauvegarde et l'accessibilité des lieux de création », par Gilles Renaud, directeur général d'Ateliers Créatifs.





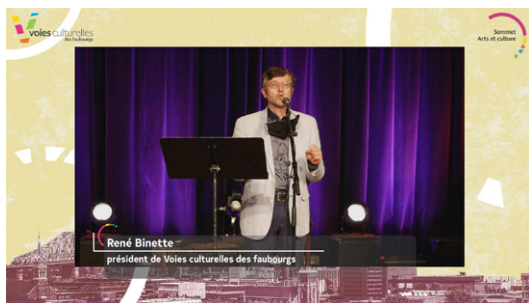


3. « De quelles manières la sauvegarde, la préservation et la revalorisation du patrimoine bâti peuvent-elles servir la communauté ? », par **Taïka Baillargeon**, directrice adjointe des politiques, Héritage Montréal.

4. Période de questions

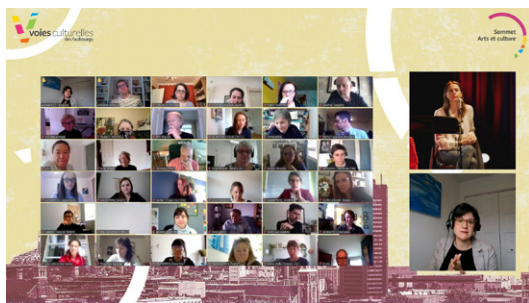
---

### BLOC 3 – La Culture comme vecteur social et économique



1. « Les retombées socioculturelles de la culture dans les faubourgs », par **René Binette**, président de Voies culturelles des faubourgs.

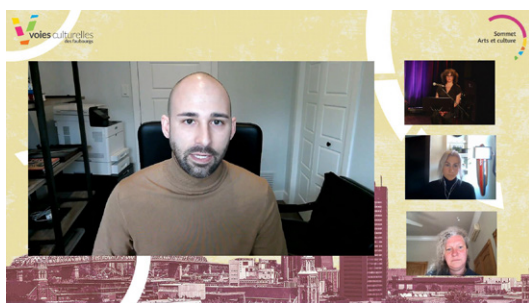
2. « Portrait économique des entreprises et des travailleurs et travailleuses culturel-le-s des faubourgs », par **Claudine Khelil**, coordonnatrice générale de Voies culturelles des faubourgs.



3. Table ronde - « Développement économique et développement culturel », avec : **Yannick Brouillette**, directeur général de la SDC du Village, **Laurence Doucet** de la SDC du Quartier Latin et **Christelle Perrine**, présidente de Faubourgs Ontario.

4. Atelier au choix : « Quelles initiatives la culture et le commercial peuvent-ils créer en commun (partenariats, projets, objectifs) ? » OU « Quelles initiatives la culture et les acteur-trice-s du développement social peuvent-ils créer en commun (partenariat, projets, objectifs...) ? »

Échanges et discussions en sous-groupes, accompagnés d'un animateur.



5. Prestation musicale de **Jordan Officer**

---

### BLOC 4 – Plénière et synthèse des ateliers



Retour sur la synthèse des ateliers et période de questions.

Allocutions des représentant-e-s politiques et mots de clôture.

# 2

## LE RÔLE DE LA CULTURE DANS LA TRANSFORMATION DU CENTRE-SUD

Le secteur des Faubourgs est en pleine transformation, de multiples projets d'urbanisme sont présentement en cours : développement des grands terrains aux abords du pont Jacques-Cartier, Brasserie Molson, Maison de Radio-Canada, implantation du REM... Sans compter la construction de plusieurs grands projets immobiliers (Esplanade Cartier, Pôle Frontenac, Quartier des lumières), 7500 nouveaux logements sont pressentis dans un avenir rapproché, ce qui risque de faire augmenter considérablement la population du secteur.

Nous avons demandé à **Ron Rayside, architecte et associé principal chez Rayside Labossière de nous brosser le portrait de la transformation du Centre-Sud** et de nous résumer les grandes orientations du Programme Particulier d'Urbanisme (PPU) des faubourgs en ce qui concerne la culture.

Tout d'abord un constat...**La culture est plutôt abordée de façon transversale dans le rapport final du PPU des faubourgs, via certains objectifs** comme :

- **La protection et la mise en valeur du patrimoine.**
- **La mise en valeur de l'histoire du quartier à travers les espaces publics.**
- **L'animation de ces espaces publics par une programmation culturelle .**
- **La création d'une vitrine culturelle à travers le réseau du REM (art public).**
- **Une meilleure intégration urbaine et une qualité architecturale des projets.**
- **La pérennisation et/ou l'accompagnement du développement de pôles. d'activités diversifiées. (dont le pôle de création Parthenais).**

L'aménagement de plusieurs espaces publics est prévu (+ de 34 000 m<sup>2</sup> ) et une réflexion doit s'amorcer sur la façon d'animer ces lieux grâce à la culture.

### Nouveaux espaces verts

- Parc Sohmer
- Parc de la Visitation et ses esplanades
- Parc de la Station Craig
- Parc du tunnel Beaudry

### Nouvelles places publiques

- Esplanade Molson
- Esplanade de la prison des Patriotes
- Parc de l'Espoir
- Square Papineau

## 2.1 PÉRENNISER OU ACCOMPAGNER LE DÉVELOPPEMENT DE PÔLES D'ACTIVITÉS DIVERSIFIÉS

### Pôle de création Parthenais :

- Comme il y a une concentration d'ateliers d'artistes et d'artisans sur la rue Parthenais, les affectations du plan d'urbanisme prioriseront les emplois et les activités liés au domaine de la culture.

### Pôle Molson :

- Création d'un espace culturel d'interprétation de la bière et d'histoire de la brasserie Molson.
- Droit de préemption sur l'ancienne usine Canadian Rubber Co. pour y maintenir des locaux pour le milieu artistique.

### Trois stations du REM seront construites dans le Centre-Sud :

- Station Dufresne (intersection rue D'Iberville)
- Station Cartier (intersection avenue Papineau)
- Station Labelle (intersection rue St-Hubert)

Il est pressenti (et la Caisse de dépôt en a déjà fait l'annonce) que ce réseau devienne **une vitrine pour les arts, un circuit qui comporterait plusieurs œuvres d'art public** créées par des artistes locaux et internationaux.

## 2.2 RECOMMANDATIONS SUITE À LA DÉMARCHE DE L'OCPM (MARS 2021)

- Favoriser le développement des activités et des entreprises dans le secteur des arts et de la culture, s'assurer de l'insertion d'art public sur le territoire du PPU, notamment dans les aménagements sur le domaine public, dans le cadre de la négociation d'accords de développement, assurer la création d'espaces destinés aux arts et à la culture. » (Recommandation #23)
- Prévoir au PPU la réglementation nécessaire pour **intégrer l'art public dans l'aménagement des parcs et espaces publics**, incluant les performances théâtrales, la réalisation de murales et les actions éphémères.
- Prioriser le **développement des équipements collectifs** et des écoles pour tisser un quartier vivant où les interactions sociales peuvent se déployer dans des lieux publics de qualité. » (Recommandation #31)

Bref, le Centre-Sud comprend plusieurs secteurs à identités multiples (Quartier Latin, Sainte-Marie, Saint-Jacques, Pied-du-courant, Faubourgs à m'lasse, Faubourgs Québec, le Village, le Vieux-Montréal, etc.) Le défi du PPU sera de **développer ces secteurs en valorisant ces identités et en saisissant les opportunités de déploiement culturel et d'intégration artistique.**



« Le secteur des Faubourgs est en pleine transformation, de multiples projets d'urbanisme sont présentement en cours : développement des grands terrains aux abords du pont Jacques-Cartier, Brasserie Molson, Maison de Radio-Canada, implantation du REM »



Photo : Thomas1313 — Travail personnel, CC BY-SA 3.0

# 3

## LE PLAN POUR LE QUARTIER CULTUREL DES FAUBOURGS

Lors de ce Sommet, la cheffe de division de la culture, des loisirs, des sports et des bibliothèques, madame Gina Tremblay, est venue présenter le plan d'action du quartier culturel des faubourgs pour le secteur Parthenais. La démarche en vue de l'élaboration de ce plan a débuté à l'été 2020 et s'est poursuivie à l'automne, avec une consultation publique. Bien que le plan ne soit pas définitif, sa mise en œuvre débutera cet été et se déploiera sur l'axe central qu'est la rue Ontario Est, pendant les cinq années à venir.

### 3.1 VOICI LES SIX GRANDS OBJECTIFS DE CE PLAN CULTUREL, CEUX-CI SUBDIVISENT EN DIFFÉRENTES PISTES D'ACTION :

1. Amélioration du cadre de vie par la culture.
2. Protection et développement du capital culturel et du patrimoine.
3. Mise en valeur et communication (signature visuelle et campagne de promotion pour faire reconnaître la spécificité culturelle des faubourgs).
4. Synergie entre les secteurs culturels économiques et sociaux (favoriser les maillages).
5. Développement de la citoyenneté culturelle (accessibilité et participation).
6. Appropriation et gouvernance (assurer une gouvernance participative et une appropriation citoyenne).



Nouvel espace culturel coin Parthenais | Larivière. Photos : Tirées de la page FB de l'organisme Les Escapes Improbables de Montréal et de la Maison de la culture Janine-Sutto

### 3.2 QUELQUES PROJETS SONT ENVISAGÉS EN 2021 :

- Signature visuelle et dénomination du quartier culturel.
- Animation urbaine dans le secteur.
- Nouvelle exposition au parc Coupal.
- Médiation culturelle et implication citoyenne via des projets avec la maison de la culture Janine-Sutto (2021-2022).
- Aménagement d'un parcours de petits espaces culturels sur la rue Ontario (corridor culturel).



« Un des consensus observables à travers les ateliers auxquels ont pris part les participants.es, c'est que la culture doit avant tout enrichir les milieux de vie des résident.es. »



Village Au Pied-du-Courant, Photo : Cannelle Wiechert





## POINTS SAILLANTS ET CONSENSUS

### 4.1 LA CULTURE COMME MOTEUR DE DÉVELOPPEMENT SOCIAL

Un des consensus observables à travers les ateliers auxquels ont pris part les participants.es, c'est que **la culture doit avant tout enrichir les milieux de vie des résident.es**. Les intervenants et porteurs de la culture doivent donc faire l'effort de sonder la population du territoire et d'aller vers elle à travers des activités de médiation. Il s'agit en fait d'une **approche d'hyper proximité**. En ce sens, il est important déjà de saisir le profil de cette population (le groupe d'âge, le nombre de familles, les communautés culturelles diverses, le niveau de scolarité, le nombre de personnes par ménage, le revenu médian, etc.) Aussi, la culture devra travailler conjointement avec le milieu communautaire, afin de rejoindre les diverses clientèles énumérées plus tôt. Par ailleurs, le besoin de **créer des espaces et des activités culturelles pour les familles** a été cité à plusieurs reprises. Les parcs et les ruelles sont entre autres des lieux intéressants pour les rejoindre. Il y a donc lieu de les investir à la belle saison en y programmant des activités variées (pièces de théâtre, animation, concerts, spectacles et cinéma en plein air). L'arrondissement joue un rôle important en ce sens et **les nombreux organismes culturels du territoire gagneront à se produire hors les murs**.

### 4.2 L'OCCUPATION DU TERRITOIRE ET LA PARTICIPATION CITOYENNE

Un des points qui est ressorti de façon probante est aussi que **la culture doit servir à créer des liens, à briser l'isolement et à préserver la mixité sociale**. Plusieurs initiatives dans le quartier visent déjà cet objectif, notamment le comité spectateur et les ateliers de théâtre d'Espace Libre qui permettent à de nouveaux arrivants et des résident.es de prendre racine et de créer des liens à travers la culture. De même, le Grand Chœur du Centre-Sud, un projet culturel inclusif qui réunit près de 80 personnes, leur permet de créer des liens tout en s'inscrivant dans la vie culturelle du quartier. Par ailleurs, un souhait a été exprimé, celui d'avoir accès dans un futur rapproché à **plus d'espaces multigénérationnels permettant la rencontre des citoyen.ne.s, telles que des places publiques et des salles communautaires qui seraient animées par les organismes du quartier et par les citoyens eux-mêmes**. Les résident.e.s réclament également plus d'animation sur la rue Ontario.

**Les adolescents et jeunes adultes demeurent pour l'instant un peu en reste et il sera important d'organiser des activités qui leur sont dédiées**. Des initiatives telles que proposées par l'organisme MU MTL permettent par exemple à des jeunes de réaliser des murales dans leurs écoles et de développer leur créativité. L'organisme Oxy-jeunes joue également un rôle important à ce chapitre en offrant des espaces et des projets de création aux jeunes montréalais de 12 à 22 ans.

L'organisme Cirque Hors Piste utilise le cirque pour favoriser la réinsertion des jeunes ayant un parcours de vie marginalisé. Enfin, la Maison Théâtre, le Festival Coup de théâtre, le théâtre de quartier, offrent ponctuellement des pièces qui s'adressent aux adolescent.e.s, elles jouent en ce sens un rôle éducatif et les initient à devenir le public de demain.



Le Grand Chœur du Centre-Sud, un projet culturel inclusif qui réunit près de 80 personnes leur permet de créer des liens tout en s'inscrivant dans la vie culturelle du quartier. Photo : Toma Iczkovits

### 4.3 UN QUARTIER AU CARACTÈRE DISTINCTIF

Parmi les souhaits énoncés par les participant.e.s au Sommet, on retrouve **la volonté que le quartier ait une signature visuelle**. Déjà, il y a plusieurs murales, qui sont d'ailleurs très appréciées et qui pourraient être intégrées à un circuit balisé. De même, l'idée d'avoir des bornes signalétiques aux sorties des métros qui pointeraient vers les lieux culturels a été évoquée à plusieurs reprises. Des œuvres d'art public d'envergure (un peu comme les boules roses du Village), ou des installations lumineuses, renforceraient le sentiment de sécurité et d'appartenance au quartier et lui confèreraient un caractère distinctif. **La mise en valeur et l'identification des bâtiments et monuments historiques sont également souhaitables.**

**En somme, toutes et tous s'entendent sur la nécessité de miser sur les spécificités du quartier et ses richesses historiques et culturelles, au lieu de refaire un quartier des spectacles.**

« Un incubateur qui réunirait la communauté artistique du secteur permettrait aux artistes émergents et établis de présenter leur travail et de faire des projets qui ne seraient peut-être pas acceptés dans des lieux plus institutionnels. »



Exposition de Gabriel Morest à La Chaufferie. Photo : Tirée du site Web de l'artiste.



# 5

## PRÉSERVER ET DÉVELOPPER LES LIEUX DE CRÉATION ET DE DIFFUSION

Le quartier Centre-Sud est en pleine transformation et s'embourgeoise à grande vitesse, comme partout ailleurs. La gentrification représente un processus à double tranchant parce qu'elle a un impact positif sur la revitalisation urbaine et la qualité de vie de certains de ses citoyens et négatif parce qu'elle amène un impact d'exclusion sociale et la perte de la diversité culturelle. **Nous devons contrebalancer ces impacts négatifs par des programmes spécifiques (programme d'accessibilité, ateliers d'artistes, créations d'emplois locaux, espaces pérennisés).** À travers la métropole au cours des dernières années, beaucoup d'ateliers d'artistes ont été reconvertis et leurs occupants évincés, on n'a qu'à penser au cas récent du 305 de Bellechasse. Il est donc essentiel dans l'optique du développement du quartier culturel des faubourgs, de **veiller à la préservation et à l'accessibilité des lieux de création existants**, notamment les ateliers de l'édifice Grover qui entre 2004 et 2006 ont failli être reconvertis en condos résidentiels. Les créateur.rices qui occupaient les lieux à l'époque ont bien pensé à se réunir pour acheter le bâtiment, mais certains enjeux rendent cette démarche difficile :

- **Difficulté de l'accès au capital.**
- **Augmentations de loyer (marché, frais, vente, spéculation).**
- **Augmentation des taxes foncières.**
- **Connaissances de bonnes pratiques en gestion d'immobilière, entretien et travaux, finances, aspect juridique, assurances, etc.**

Depuis 2012, dans la foulée du premier PPU des faubourgs, la Ville a adopté un règlement de zonage sur la rue Parthenais qui ferme la porte aux projets résidentiels. Il s'agit évidemment d'un gain, toutefois l'édifice Grover demeure privé et rien n'empêcherait le propriétaire actuel de louer ses espaces à de grandes compagnies, tel que l'ont fait les nouveaux propriétaires du pôle de Gaspé en louant des étages entiers à des corporations comme Ubisoft. **Monsieur Gilles Renaud, directeur d'ateliers créatifs Montréal, a énoncé durant ce Sommet quelques pistes de solutions :**

### **Modèles de détention possibles :**

- la propriété, la copropriété
- la fiducie foncière
- le droit d'usufruit, l'emphytéose
- le bail commercial long terme (évaluation foncière)

### **Certaines solutions pourraient être envisagées pour favoriser la propriété collective (OBNL, Coop) :**

- Bâtiments excédentaires cédés
- Droit de préemption public
- Fonds sociaux, sociofinancement, fondations
- Prêt hypothécaire
- Fonds des ateliers pour améliorations et travaux



1



2



3

1. Le Chat des artistes (photo: Rayside - Labossière) 2. Édifice Grover (photo : JasminLeBlanc) 3. Virée des ateliers (photo : Jessica Lauzon).

## 5.1 TYPES DE SOUTIEN FINANCIER POSSIBLES (EX. LONDRES, BERLIN, TORONTO, MONTRÉAL)

- Subventions aux loyers
- Subventions pour travaux et mise aux normes
- Subvention pour acquisition
- Subvention pour la gestion
- Loterie dédiée
- Incitatifs règlementaires pour « imposer » la présence d'ateliers dans les projets privés
- Modèle du logement social
- Échange valorisation contre ateliers (Marconi)
- Modification de zonage contre ateliers (Pied Carré)
- Incitatifs fiscaux
- Taux de taxes réduit pour vocation culturelle (Toronto, Nouvelle-Écosse)
- Taxes spéciales pour immeubles vides – occupation transitoire – risque

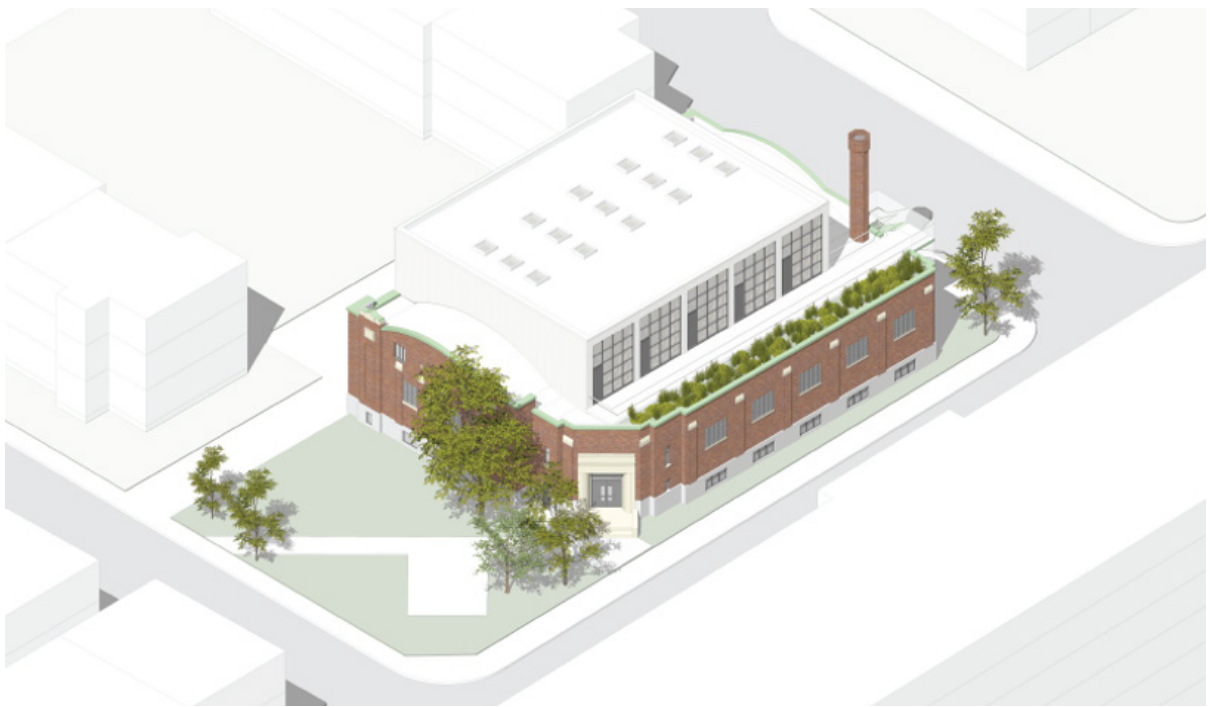
## 5.2 INITIATIVES ET SOLUTIONS

- Veille stratégique sur les immeubles dans les secteurs d'emploi.
- Mise en place (et renouvellement) du fonds des ateliers.
- Mise en place du taux réduit de taxes – existentiel.
- Implication de l'arrondissement (zonage, règlements).
- Utilisation du droit de préemption (Ville centre).
- Utilisation de bâtiments excédentaires.
- Soutien aux artistes ou aux gestionnaires pour l'administration et la gestion des immeubles.

## 5.3 DÉVELOPPER DE NOUVEAUX LIEUX DE CRÉATION ET DE DIFFUSION

Récemment, plusieurs grands complexes, tels que la Brasserie Molson et l'ancien édifice de Radio-Canada, ont été désertés et sont voués à changer de vocation. Nombreux sont les citoyen.nes qui souhaitent voir ces grands édifices abriter un lieu culturel accessible à toute la communauté. De même, plusieurs ont mentionné **le manque de lieux de diffusion pour les arts visuels**. Il y a bien sûr la Maison de la culture Janine-Sutto qui en plus de ses expositions et spectacles offre une variété d'activités de médiation culturelle aux gens du quartier et met en œuvre des projets qui sont au cœur de la participation citoyenne.

Il manque toutefois un espace plus alternatif et rassembleur, un incubateur qui réunirait la communauté artistique du secteur et permettrait aux artistes du coin, émergents et établis de présenter leur travail et de faire des projets qui ne seraient peut-être pas acceptés dans des lieux plus institutionnels.



Le SPAG (Société pour les arts gigantesques) : un projet innovant, dont l'objectif est de construire sur l'édifice patrimonial qu'est le Bain Mathieu, cinq résidences-ateliers.

Un quartier culturel se doit aussi de pouvoir accueillir des artistes internationaux de toutes les disciplines, et donc de **créer des infrastructures pour offrir des résidences d'artistes**. C'est ce que propose de faire le SPAG (Société pour les arts gigantesques) avec un projet innovant, dont l'objectif est de construire sur l'édifice patrimonial qu'est le Bain Mathieu, cinq résidences-ateliers, chacune comportant deux étages. Ces résidences visent à devenir de véritables laboratoires où s'opèrent des synergies visibles, notamment par la pratique de l'interdisciplinarité. Les résidents qui auront dépassé le stade de la création et de l'expérimentation pour aborder la diffusion pourront également devenir des agents d'animation dans le quartier. De même, l'artiste André Pappathomas, compositeur, musicien et chef de chœur, a établi ses quartiers à l'église Sacré-Cœur (coin Plessis et Ontario) où il mène ses projets et concerts en profitant de l'acoustique exceptionnelle et de la grande beauté du lieu, il est en phase d'y créer un laboratoire de voix qui accueillerait des chanteur.euse.s de partout dans le monde.



« De quelle manière la sauvegarde, la préservation et la revalorisation du patrimoine bâti peuvent-elles servir la communauté ? »



Église du Sacré-Cœur-de-Jésus. Photo : Toma Iczkovits

# 6

## SAUVEGARDE ET MISE EN VALEUR DU PATRIMOINE BÂTI

L'enjeu de la sauvegarde du patrimoine est revenu souvent pendant cette journée de réflexion et tous.toutes s'entendent qu'il s'agit d'un dossier prioritaire, car plusieurs bâtiments sont dans un état de dégradation avancée et leur restauration devient de moins en moins envisageable. De quelle manière la sauvegarde, la préservation et la revalorisation du patrimoine bâti peuvent-elles servir la communauté? **Nous avons invité Taïka Desjardins, directrice adjointe aux politiques à Héritage Montréal à se pencher sur cette question.**



Écomusée du fier monde. Photo tirée de la page instagram de [ecomusee.dufiermonde](https://www.instagram.com/ecomusee.dufiermonde)

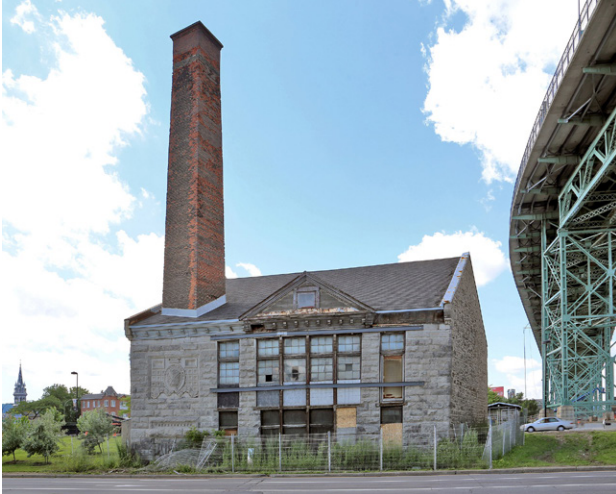
### **Tout d'abord, que nous apporte la préservation du patrimoine ?**

- Renforce l'identité collective, la qualité de vie et le sentiment d'appartenance au quartier.
- Représente un pont entre le passé et l'avenir.
- Possède un fort potentiel économique (tourisme, valeur et qualité marchande des propriétés, emploi).
- Peut être reconverti en lieux culturels/communautaires.
- Nous permet de faire preuve d'innovation et de créativité.



## 6.1 QUELQUES BÂTIMENTS D'INTÉRÊT PATRIMONIAL DANS LE CENTRE-SUD

- Bibliothèque Saint-Sulpice
- Hôpital de la Miséricorde
- Brasserie Molson
- Station de pompage Craig
- Église Ste-Eusèbe



Station de pompage Craig. Photo Denis Tremblay



Bibliothèque Saint-Sulpice. Photo Jean Gagnon

## 6.2 LES OBSTACLES À LEUR SAUVEGARDE ET À LEUR REVITALISATION

- État de dégradation des lieux
- Obtention d'un statut et d'une expertise patrimoniale
- Pressions immobilières
- Financement et rentabilité
- Typologies exceptionnelles
- Normes et réglementation

### Pistes de solutions à inventer, tester et renforcer

- Assurer l'entretien des bâtiments avant leur dégradation totale.
- Développer et célébrer les savoir-faire du patrimoine.
- Initier des collaborations et une gouvernance partagée.
- Permettre des assouplissements réglementaires et des espaces laboratoires.
- Innover sur le plan du financement.
- Innover sur le plan de la propriété et de la gouvernance.
- S'inspirer des lieux pour imaginer des projets.



« La culture est portée tant par le milieu culturel que communautaire, qui l'utilise pour créer du lien social et rejoindre une diversité de gens. »



Cirque Hors Piste, Photo : Sage Rebelle

# 7

## LA CULTURE COMME LEVIER SOCIAL ET ÉCONOMIQUE

Une des spécificités du quartier des faubourgs est le fait que **le développement culturel est en lien direct avec les différents secteurs, notamment le secteur économique et social**. En effet, la culture est portée tant par le milieu culturel que communautaire, qui l'utilise pour créer du lien social et rejoindre une diversité de gens. La proximité du milieu communautaire avec ses usagers est un atout pour les organismes culturels, car elle nous permet de mieux saisir et cibler la population du territoire, quels sont les besoins, qui seraient les bénéficiaires éventuels de la culture pour adapter notre offre culturelle en conséquence.



Le Grand banquet du p'tit gars de Sainte-Marie. Partenariat : Voies Culturelles, Espace Libre, Le Petit Extra et Spectre de rue. Photo Christina Alonso.

### 7.1 LES AVANTAGES D'UN PARTENARIAT CULTUREL /SOCIAL

- Initier des projets de proximité avec la population.
- Créer un attachement fort à l'identité culturelle du quartier.
- Offrir de la culture abordable, gratuitement ou à prix réduit pour les gens du quartier.
- Amplifier notre réseau et notre force de frappe sur le plan des communications.
- Recruter des participant.e.s aux événements culturels parmi les usagers des organismes communautaires.
- Innover dans nos espaces de présentation – Hors les murs.
- Réaliser des projets plus inclusifs et rejoindre les populations marginalisées ou isolées.
- Rendre la culture plus accessible.
- Utiliser la culture pour intégrer les nouveaux arrivants.
- Programmer des prestations artistiques dans les événements organisés par le communautaire.
- Créer des occasions d'échanges et de rencontres dans une perspective communautaire.

De même, la fréquentation de nos lieux culturels est tributaire de l'offre commerciale de proximité, car les gens cherchent souvent à se restaurer avant ou après un spectacle, pour bonifier leur expérience. D'autre part, le nombre important de créateurs, artisans et travailleurs culturels travaillant sur le territoire génère des retombées économiques considérables pour les commerçants du coin. En ce sens, ces deux secteurs sont étroitement liés et se profitent mutuellement. Il est donc important de cultiver cette réciprocité, qui à terme peut résulter en un plus grand achalandage de part et d'autre.

## **7.2 DES EXEMPLES DE PARTENARIATS ENTRE CULTUREL / COMMERCIAL**

- Dynamiser la rue Ontario par des activités culturelles extérieures et attirer des gens vers les commerces.
  - Se servir des vitrines de commerce pour exposer des œuvres.
  - Collaborer avec des artistes pour développer l'image de marque de leur entreprise.
  - Aménager des couloirs culturels dans les rues commerciales.
  - Créer des passeports expérientiels qui offrent des rabais dans les commerces et lieux de diffusion
  - Amplifier notre réseau et notre force de frappe sur le plan des communications.
- Faire front commun pour protéger l'abordabilité des loyers et des commerces.
  - Installer des œuvres d'art public et du mobilier urbain pour attirer les Montréalais dans le quartier et ses commerces.
  - Exposer les œuvres des artistes dans les locaux commerciaux.
  - Inviter les commerces locaux à vendre leur produit lors des événements culturels.
  - Proposer une signature visuelle sur la rue Ontario qui attirerait les touristes et les Montréalais dans le quartier et ses commerces.
-



# ANNEXE I



## ATELIER 1 – COMMENT L'OFFRE CULTURELLE VIENT-ELLE ENRICHIR LA COMMUNAUTÉ DES FAUBOURGS?

**Objectif : Récolter des informations sur l'offre culturelle existante et souhaitée pour le quartier des faubourgs.**

- Que faisons-nous pour améliorer l'offre culturelle?
- Qu'aimerions-nous faire ?
- Que devrions-nous ?
- Que ne faisons-nous pas ?

### ÉTAT DES LIEUX (ce que nous avons déjà)

#### ACCESSIBILITÉ ET VARIÉTÉ DE L'OFFRE CULTURELLE

- Plusieurs lieux de diffusion pour les arts vivants (danse, théâtre).
- Plusieurs lieux de création pour les arts visuels (ateliers Grover, Chat des artistes).
- Une offre variée et intéressante auprès de jeunes publics.
- Un quartier embelli par l'art (murales, mosaïques).
- Belle diversité dans l'offre culturelle.
- Accessibilité aux activités artistiques (ex. mesures d'inclusion, garderie, etc.)
- Des événements culturels rassembleurs (ex. fête des voisins / Comité rue Fullum , épiluchette de blé d'Inde d'Espace Libre, le grand banquet du p'tit gars de Ste-Marie, La Virée des ateliers, le Grand chœur du Centre-Sud.)
- Une galerie d'art universitaire qui présente des artistes locaux et internationaux (galerie de l'UQAM).
- Programmation d'événements culturels hors les murs.

- Des activités culturelles gratuites et inclusives pour la communauté (Comité spectateur Espace libre / Projet Racine / Le Grand chœur du Centre-Sud, Commando de l'Espoir, mouvement Courtepointe).
- Des projets expérimentaux (Usine C, mélange de toutes formes d'art – pépinière et incubateur).
- Des ruelles vertes (intégration de projets artistiques).
- Village au Pied-du-Courant -Espaces culturels conviviaux – terrain d'exploration collective.

#### IMPACT SOCIAL ET ÉCONOMIQUE DE LA CULTURE :

- Sentiment d'appartenance au quartier.
- Moteur économique pour l'ensemble des commerces.
- Synergie des différents milieux, rencontre entre le communautaire, patrimoine, culturel.
- Contribution du milieu communautaire à la culture.

## **PARTICIPATION DES JEUNES À LA VIE CULTURELLE**

- Espace pour les jeunes : expérimentent et se développent à travers l'art.
- Réappropriation des lieux publics avec des jeunes marginalisés et la population.
- Éducation aux arts pour former le public de demain.

## **PARTENARIATS ET MIXITÉ**

- Partenariats entre les jeunes artistes de la relève et artistes établis.
- Belle participation de la population / Principe de participation citoyenne.
- Mixité d'artistes professionnels et d'autres plus marginalisés.
- Équilibre entre les projets issus du milieu culturel et l'action citoyenne.

## **SOUHAITS**

(besoins et désirs de la communauté)

### **AUGMENTER L'OFFRE CULTURELLE :**

- Programmer des pièces de théâtre en plein air/ spectacles gratuits dans le parc des Faubourgs / cinéma ou événement cinématographique.
- Exposition de photographies.
- Insertion d'installations d'art interactif (ex. balançoire musicale).
- Animation dans les parcs pour encourager le lien social.
- Organiser chaque année une fête de la musique (ex. modèle français).
- Création de petites écoles, activités didactiques.
- Multiplier les endroits d'arts informels (ex. mur de graffitis).
- Multiplier les ruelles culturelles dans Centre-Sud.
- Relocaliser la Maison théâtre dans le quartier.

## **APPARTENANCE AU TERRITOIRE CENTRE-SUD ET SES PARTICULARITÉS**

- Diversité d'organismes (sociaux, culturels, commerciaux) qui cohabitent.
- Sentiment d'appartenance au quartier Centre-Sud (contrairement à d'autres quartiers) / Attachement fort à l'identité culturelle (ex. murales et mosaïques qui identifient le quartier).
- Prix abordables pour les ateliers d'artistes.
- Une présence d'artistes qui enrichit le secteur (mais fait monter les prix!).
- Festival des arts de ruelles (donne une force au quartier).
- Un organisme comme Voies culturelles des faubourgs qui fait le pont entre les différents intervenants et citoyens du quartier.
- Plusieurs lieux culturels : Maison de la culture Janine-Sutto, théâtres, etc.
- Utilisation des parcs (lieux extérieurs).

- Programmer des spectacles de rue (ex. FAR) / Artistes de rue).
- Offrir de la culture abordable, gratuitement ou à prix réduit pour les gens du quartier.
- Pérenniser le financement de la Virée des ateliers (financement de la Ville).
- Dynamiser la rue Ontario.

### **ADAPTER L'OFFRE CULTURELLE AUX POPULATIONS :**

- Adapter l'offre de services pour faciliter la participation des familles / Penser aux jeunes enfants et ados.
- Mieux connaître les profils populationnels. Consommateur-trices futur-es participant-es.
- Encourager la diversité / Diversifier et varier l'offre culturelle.
- Faire le pont entre les générations à travers la culture.

## **ADAPTER L'OFFRE CULTURELLE AUX POPULATIONS (suite) :**

- Partager la vision de la culture avec la population du quartier.
- Utiliser la culture pour intégrer les nouveaux arrivants, se découvrir et se connaître.
- Briser les silos, aller dans l'hyper proximité et utiliser des outils pour rejoindre les gens parlant peu le français.
- Multiplier les activités de médiation culturelle.
- Ajouter un axe de médiation communautaire et citoyenne (inspiré de l'Europe).

## **ALLER VERS... CRÉATION DE LIENS**

- Démocratiser l'accessibilité à l'art.
- Investir les milieux communautaires.
- Permettre une meilleure connexion entre les créateur.trice.s et résident.e.s + synergie entre les artistes.
- Utiliser l'art public comme espace de rencontre (mixité culturelle).
- Amener les prestations artistiques dans des lieux divers et populaires.
- Créer des occasions d'échanges et de rencontres dans une perspective communautaire.
- Assurer la pérennité du Mouvement Courtepointe.
- Programmer des prestations artistiques dans les événements organisés par le communautaire.

## **IMPORTANCE DE PRÉSERVER ET BONIFIER LES LIEUX DE DIFFUSION ET DE CRÉATION**

- Accessibilité des lieux de création et de diffusion pour les artistes du quartier / Veiller à ne pas multiplier les espaces.
- Accorder des crédits d'impôt, favoriser la location à long terme, etc.
- Pérenniser les ateliers d'artistes (baliser le prix des loyers, achat/création d'ateliers par le gouvernement Ville ou OBNL).

- Protection de CITÉ 2000 – espace créatif.
- Soutenir tant les lieux de diffusion que de création.
- Résidences internationales – enrichissent les démarches créatives + rayonnement à l'international.

## **COMMUNICATION POUR REJOINDRE LES POPULATIONS**

- Avoir plus de partage pour faciliter et maximiser les communications : plateforme d'échanges entre les différents milieux (communautaires, culturels, Ville, résident.e.s) + personnes ayant participé à des événements.
- Trouver un canal de communication pour rejoindre plus facilement la clientèle du quartier / Site internet pour regrouper les infos culturelles pour tous les publics.
- Journal de quartier.

## **IDENTITÉ CULTURELLE PROPRE À CENTRE-SUD ET AMÉNAGEMENT URBAIN POUR LA METTRE EN VALEUR**

- Bornes signalétiques / panneaux numériques.
- Créer une signature / se démarquer du Quartier des spectacles par notre richesse culturelle, une diversité d'expériences, notre dimension humaine
- Miser sur spécificité du quartier / identité visuelle / corridor culturel.
- Illuminations d'immeubles patrimoniaux du quartier / moins de laideur architecturale.
- Fermeture de rue pour exposition / lieu pour exposer difficile à trouver.
- Moins de circulation donc plus de mobilité active.
- Plus d'aménagements urbains (bancs, lampadaires, toilettes publiques dans les lieux animés (ex. espace Parthenais).
- Espaces extérieurs permettant la rencontre des populations.



# ANNEXE II

## ATELIER 2- LA CULTURE COMME LEVIER SOCIAL ET ÉCONOMIQUE

**Objectif :** Faire émerger des pistes d'idées / solutions où la culture vient alimenter le secteur commercial / développement social. Faire comprendre que le pont est à double sens, qu'il existe une synergie.

**Question centrale :**

**Quelles initiatives la culture et le commercial / développement social peuvent-ils créer en commun ? (partenariats, projets, objectifs ...)**

### FORCES ET ATOUTS DE CES SECTEURS

Commercial / Économique	Culturel	Développement social
<p><b>DYNAMISME DU SECTEUR COMMERCIAL</b></p> <ul style="list-style-type: none"><li>• Chambres de commerce +Associations de commerçants dynamiques.</li><li>• Attraction du Quartier des spectacles.</li><li>• Proximité des métros.</li></ul> <p><b>RÔLE DES SDC DANS LA DIFFUSION DE L'ART</b></p> <ul style="list-style-type: none"><li>• Initient plusieurs projets et lieux de diffusion, afin d'amener l'achalandage dans le quartier.</li><li>• Consultent la population sur les nouvelles installations (SDC Village).</li><li>• Proposent plusieurs aménagements culturels.</li><li>• Facilitent l'intégration de l'art.</li></ul>	<p><b>PARTICULARITÉS ET SPÉCIFICITÉS DU QUARTIER</b></p> <ul style="list-style-type: none"><li>• Richesse patrimoniale, artères publiques, abordabilité et accessibilité du quartier</li><li>+ Variété du quartier : diversité des acteurs culturels (artistes et lieux).</li><li>• Un des rares quartiers à avoir une télévision communautaire.</li><li>• Diversité: village LGBTQ+ (diversité populationnelle qui nourrit la diversité de production culturelle).</li><li>• Chaire de recherche UQAM (art, culture et mieux-être).</li><li>• La Biennale MOMENTA (jardin ouvert à la communauté incluant des artistes autochtones).</li><li>• Offre culturelle variée et dynamique.</li></ul>	<p><b>COLLABORATION ENTRE LE MILIEU CULTUREL ET COMMUNAUTAIRE</b></p> <ul style="list-style-type: none"><li>• Permettrait de comprendre l'impact social et la perception de la culture.</li><li>• Présence communautaire et sociale forte et à la fois une vitalité culturelle.</li><li>• La culture comme liant social.</li><li>• La culture est aussi portée par les org. communautaires. Il faut bâtir des ponts et se montrer ouvert.e.s à la diversité.</li><li>• Programmer des prestations artistiques dans les événements organisés par le communautaire.</li></ul>

## FORCES ET ATOUTS DE CES SECTEURS

Commercial / Économique	Culturel	Développement social
<p><b>FORCES DU SECTEUR COMMERCIAL</b></p> <ul style="list-style-type: none"><li>• Sa force de mobilisation.</li><li>• Moyens financiers.</li></ul>	<p><b>CULTURE COMME CRÉATEUR DE LIENS SOCIAUX</b></p> <ul style="list-style-type: none"><li>• Briser l'isolement et tisser les liens sociaux (offre culturelle dirigée vers la société civile).</li><li>• Aller à la rencontre de la population + Arrimage plus grand à faire entre les acteur.trice.s des différentes sphères.</li><li>• Faire des ponts pour que les citoyens prennent part au développement culturel du quartier.</li><li>• Le nouveau discours social prônant une plus grande ouverture et plus d'inclusivité représente une opportunité.</li></ul> <p><b>LE FINANCEMENT POUR PROPULSER LA CULTURE</b></p> <ul style="list-style-type: none"><li>• Enjeux des projets non récurrents, faute de financement (ex. biblio-vélo) – Devrait toujours être soutenu par la Ville pour assurer la présence dans le quartier.</li></ul> <p><b>SE REGROUPER POUR FAIRE VALOIR LA CULTURE</b></p> <ul style="list-style-type: none"><li>• Regroupement des artistes (ex. Grover, COOP Lézarts, centre d'artistes) – lieux ou endroit multisectoriel où l'administration n'est pas trop lourde.</li></ul>	<p><b>ART ET CULTURE POUR EXPRIMER TOUTES LES VOIX DE LA POPULATION</b></p> <ul style="list-style-type: none"><li>• La culture est un vecteur identitaire.</li><li>• Initier des projets de proximité avec la population.</li><li>• Acteurs et population qui veulent expérimenter.</li><li>• Lieux et espaces où les gens prennent racine (ex. Écomusée, Usine C, etc.)</li></ul> <p><b>ALLER VERS...</b></p> <ul style="list-style-type: none"><li>• Innover (amener la culture là où on l'attend le moins).</li><li>• Une communication plus fluide qui permettrait de rejoindre un public plus large.</li><li>• Rendre la culture plus accessible (non élitiste).</li></ul>

## FORCES ET ATOUTS DE CES SECTEURS

Commercial / Économique	Culturel	Développement social
	<ul style="list-style-type: none"> <li>• Se regrouper pour accroître la visibilité des projets et des organismes.</li> <li>• Sensibiliser les grands joueurs économiques du quartier au capital que représente la culture.</li> <li>• Tabler sur la culture pour bâtir une fierté culturelle : des projets qui aident les jeunes (transition d'âge et scolaire).</li> </ul>	

## PARTENARIATS POSSIBLES

Culturel	Développement social
<p><b>OFFRIR UNE VISIBILITÉ</b></p> <ul style="list-style-type: none"> <li>• Les entreprises et commerçants pourraient acheter ou commanditer des œuvres locales et les afficher dans leurs locaux.</li> <li>• Se servir de leurs vitrines pour afficher des œuvres.</li> </ul> <p><b>METTRE EN LUMIÈRE LA RICHESSE ARTISTIQUE LOCALE</b></p> <ul style="list-style-type: none"> <li>• Collaborer avec des artistes pour développer l'image de marque de leur entreprise.</li> <li>• Consultations publiques pour inviter les artistes à donner leur avis lors des événements.</li> <li>• S'impliquer dans la communauté locale et faire la promotion des activités.</li> </ul>	<p><b>CRÉONS DE LA CULTURE DE PROXIMITÉ</b></p> <ul style="list-style-type: none"> <li>• Usine C; créer de la curiosité, créer un imaginaire commun, avoir une perspective plus large.</li> <li>• Aller dans les lieux inhabituels pour aller à la rencontre des personnes (matériel de scène léger et portable).</li> <li>• Être à l'écoute des personnes pour que la culture fasse sens pour eux.elles (ex : assemblées de cuisine, organiser des activités non lucratives pour leur donner le goût, créer des opportunités ...)</li> <li>• Utiliser les espaces privés pour se rendre chez les gens plus marginalisés (ex. HLM, CHSLD, etc.)</li> <li>• Initier des projets où les artistes vont dans les milieux de vie.</li> <li>• Présenter des spectacles hors les murs : aller dans les restos... amener la culture et les lieux culturels en dehors de leurs murs.</li> </ul>



## PARTENARIATS POSSIBLES

### Culturel

#### REGROUPEMENT : S'UNIR

- Créer une entité à la fois commerciale et culturelle (comme une SDC mais culturelle aussi, un peu comme l'ancienne CDEC).
- Faire front commun pour protéger l'abordabilité des loyers et des commerces.

#### UTILISATION DE L'ESPACE, DES LIEUX AU PROFIT DE LA CULTURE

- Utiliser les espaces de parc pour occuper l'espace public et pérenniser les événements.
- Installer une signalétique qui marque les lieux d'intérêt (tant commerciaux que culturels).
- Rendre les lieux accessibles à tous.
- Identifier les bâtiments historiques et installer des panneaux qui documentent l'histoire des rues et les grands événements historiques du quartier.
- Transformer ponctuellement le stationnement de l'hôpital Notre-Dame en grande scène mobile.
- Ouvrir des lieux de diffusion (portes ouvertes conjointes) et y programmer une troupe artistique locale.
- Ouvrir les lieux patrimoniaux moins connus ou moins visibles au public.

#### PARCOURS, RALLYE, BALADE POUR DÉCOUVRIR LE TERRITOIRE

- Parcours culturel/commercial.
- Rallye pour lier les territoires et découvrir les sites culturels et le patrimoine bâti.
- Parcours interarrondissement (ex. du Parc Lafontaine jusqu'au Sud de Sherbrooke)
- Passeport expérientiel ou coupons rabais dans les commerces si on détient un billet de spectacle.

### Développement social

#### S'OUTILLER POUR SE RAPPROCHER

- Utiliser les parcs et espaces publics du quartier et y installer des infrastructures pour des événements: (électricité, toilettes)
- Ex. : Kit de scène à monter dans le quartier (système de son, écran, projecteur, etc..) OU camion-roulotte tout-en-un : scène + accommodements.
- Se produire dans des espaces privés pour toucher plus de gens (ex. HLM, CSN, etc.)

#### DÉVELOPPEMENT DE PARTENARIAT ET COLLABORATION ENTRE CES DEUX SECTEURS

- Recruter des participants à des projets culturels parmi la clientèle des organismes communautaires.
- Miser sur la complémentarité des partenaires et innover quant aux projets et espaces de présentation.
- Démontrer et nommer le rôle social de la culture: mettre de l'avant nos forces et montrer que nous sommes essentiels.
- Développer des outils pour mesurer et évaluer l'impact social des projets culturels (recherche qualitative et quantitative).
- Initier des collaborations entre les différents milieux qui permettraient de protéger les lieux artistiques existants de la gentrification.
- Réfléchir aux nouveaux usages des bâtiments patrimoniaux. Comment peuvent-ils servir la communauté ?
- Créer des partenariats à même la communauté, faciliter l'engagement local.

## PARTENARIATS POSSIBLES

### Culturel

#### REVITALISATION DE MAISONNEUVE

- Réfléchir à la rue Maisonneuve – elle devient le tapis rouge vers le Quartier des spectacles (St-Denis vers le Q des Spectacles) + habiller Maisonneuve pour revamper la rue, créer une atmosphère culturelle.

#### COLLABORATIONS

- Collaborations entre les commerces et les lieux de culture (ex. spectacle jumelé avec un rabais dans les restos du coin)
- Entente entre les 3 SDC/Asso. Pour que les gens se déplacent entre ses rues commerciales.
- Création ou installation qui permettent le travail des artistes en graffitis en direct (ex. mur partagé.)
- Inviter les commerces locaux à vendre leurs produits dans les événements culturels (ex. brasserie, resto, boulangerie, etc.)

### Développement social

#### OUTILS DE COMMUNICATION POUR INFORMER, FAIRE CONNAÎTRE

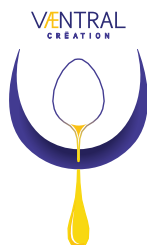
- Créer un pont entre les artistes et le milieu communautaire pour mieux rejoindre les personnes et comprendre leurs besoins.
- Créer un organe communicationnel (journal, magazine, plateforme web, etc.) dédié au quartier.
- Recueillir des informations sur le profil de la population locale (âge, sexe, communauté culturelle, etc.) afin de mieux adapter l'offre culturelle.

# ANNEXE III



## PARTENAIRES

Voies culturelles des faubourgs remercie chaleureusement ses partenaires :





# DOCUMENTS CONSULTABLES



**Présentation des initiatives culturelles du quartier des faubourgs**



**Capsule vidéo d'introduction au Sommet sur les arts et la culture**



**Comité organisateur et comité de réflexion**



**Liste des participants sommet sur la culture 2021**

---